

UN NOUVEAU PÔLE D'EXCELLENCE DE CANCÉROLOGIE ET D'IMAGERIE MÉDICALE, À DIJON



Copyright : Care-Architecte

**POSE DE LA PREMIÈRE PIERRE,
LE JEUDI 7 DÉCEMBRE, À 10H30**

L'innovation et l'excellence au cœur du projet

Les travaux du futur Pôle de Cancérologie et d'Imagerie Médicale à Dijon ont débuté en septembre 2023. Ce site, qui concentrera en un lieu unique toutes les expertises et les innovations en matière d'oncologie, hématologie, radiothérapie, curiethérapie et d'imagerie médicale, regroupera l'Institut de Cancérologie de Bourgogne et le Centre de Médecine Nucléaire du Parc. Il permettra de proposer aux patients une prise en charge d'excellence, coordonnée et personnalisée sur un même site. Cette réalisation architecturale sera aussi l'occasion de rendre hommage à des personnalités qui ont écrit une page de l'histoire de notre territoire.

CONTACTS :

ICB, Virginie BLANCHARD : 03 80 67 67 85

CMNP, Cécile VAILLANT : 03 80 68 20 10

À LIRE

QUELS SONT LES ACTEURS ?

LES ÉQUIPEMENTS

2 - 3

POURQUOI UN TEL PÔLE ?

OÙ ET À QUEL HORIZON ?
LE CALENDRIER

4

DEUX HOMMAGES

5 - 6

LE MOT DE L'ARCHITECTE

EN SAVOIR PLUS

7

Quels sont les acteurs ?

L'Institut de Cancérologie de Bourgogne (ICB) et le Centre de Médecine Nucléaire du Parc (CMNP) s'unissent dans ce projet de création de Pôle d'excellence de Cancérologie et d'Imagerie Médicale.



L'ICB, fondé en 1968, est le premier acteur de santé spécialisé en oncologie-radiothérapie en Bourgogne - Franche-Comté. Reconnu établissement de santé par l'ARS en 2021, l'ICB est une structure libérale qui dispense des soins sans reste à charge pour les patients. Il est présent dans trois départements - la Côte-d'Or, la Saône-et-Loire et l'Yonne. Sur ses sites à proximité des patients et à taille humaine, il prend en charge chaque année 3200 personnes, soit plus du tiers des patients de la grande région adressés en radiothérapie.

L'ICB dispose par ailleurs d'un fort maillage territorial au travers de consultations avancées proposées par les médecins à Autun, Beaune, Besançon, Dôle, Le Creusot, Lons-le-Saunier, Montceau-les-Mines et Semur-en-Auxois.



A Dijon, l'ICB travaille depuis de longues années en étroite collaboration avec la Polyclinique du Parc Drevon, la Clinique Mutualiste Bénigne-Joly de Talant, sites de consultations de ses médecins oncologues et hématologues, et le CHU Dijon Bourgogne.

L'ICB reste à la pointe de l'innovation, tant à travers son plateau technique, réparti sur ses centres d'Auxerre, Chalon-sur-Saône et Dijon, qui regroupe 7 machines de traitements et 3 scanners ; que son unité de recherche. Située à Dijon, elle a ouvert plus de 78 essais en 5 ans.

L'établissement de santé s'appuie sur les compétences de 20 médecins, dont dix oncologues radiothérapeutes, six oncologues médicaux, deux hématologues, deux médecins généralistes et de 85 professionnels de santé et personnels techniques et administratifs.



LES ÉQUIPEMENTS

Plateau technique du futur site de l'ICB

- Un hôpital de jour de chimiothérapie (Ramsay).
- Un département de radiothérapie (évolution de 2 à 4 machines de traitement), qui comprendra notamment une machine de traitement unique sur le territoire.
- Un département de curiethérapie.
- Un département de santé intégrative.

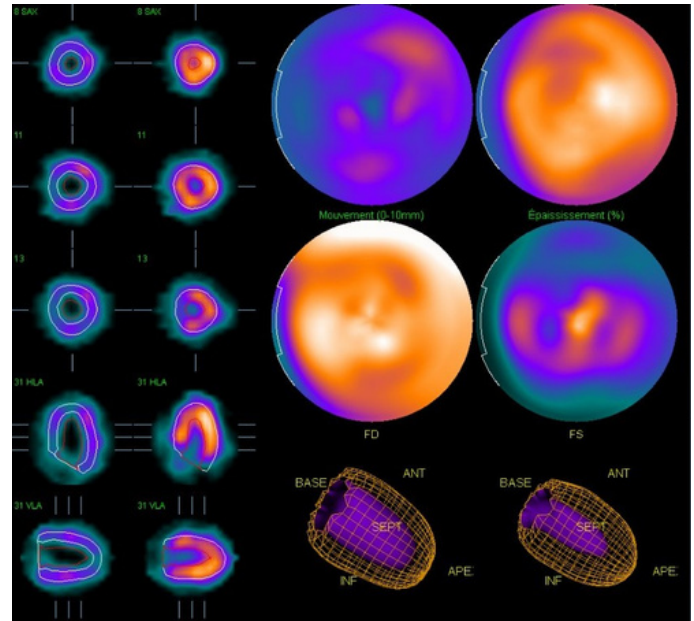


Le groupe Centre de Médecine Nucléaire du Parc (CMNP) a été fondé en 1990. Il est le premier acteur de médecine nucléaire diagnostique en région Bourgogne - Franche-Comté. Il est présent sur plusieurs sites à Auxerre, Chalon-sur-Saône, Dijon, Mâcon et Sens ; et s'appuie sur une équipe de plus de 65 professionnels de santé.

L'activité du CMNP représente 30.000 examens par an, réalisés sur ses différents sites, dont un tiers à Dijon. Le site de Dijon du CMNP est doté de deux gamma-caméras et une TEP. Le doublement de l'activité TEP du site dijonnais, constaté au cours des cinq dernières années, s'explique par l'essor des besoins en cancérologie qui représente 90 % de l'activité.

Le CMNP réalise également des examens pour les diagnostics des maladies cardio-vasculaires, les pathologies ostéoarticulaires ~~ou encore~~ les affections endocriniennes neurologiques. ,
ou encore

Le transfert de l'activité du CMNP sur le nouveau site lui permettra, outre la poursuite des partenariats existants avec le bassin médical de Dijon et ses alentours, de renforcer les liens et développer différentes filières de soins en oncologie et cardiologie. Proposer une offre de soin performante, innovante et moderne aux patients, afin de répondre avec réactivité aux besoins médicaux du territoire fondent les ambitions du CMNP.



Actuellement, le plateau technique du CMNP est composé de sept gamma-caméras et quatre TEP ; quatre ergomètres d'effort ; huit laboratoires de préparation des médicaments radiopharmaceutiques (MRP) ; quatre injecteurs automatiques de MRP et trois injecteurs de produit de contraste iodé (PCI).

En fonction des besoins et avec l'aval de l'ARS, dans le futur :

- le CMNP Dijon souhaite faire évoluer son plateau technique vers trois gamma-caméras (dont une dédiée à la cardiologie) et deux TEP. ~~Cela impliqueait un ergomètre d'effort, un injecteur automatique de MRP et un injecteur de PCI supplémentaires.~~
- il pourrait créer à ~~court moyen terme~~, en partenariat avec le CGFL, un service de radiothérapie interne vectorisée (RIV) pour le traitement de certains cancers.



LES ÉQUIPEMENTS

Plateau technique du futur site du CMNP

- Evolution de une à deux TEP (sur autorisation de l'ARS).
- Evolution de deux à trois gamma-caméras (idem).
- Un ergomètre d'effort, un injecteur automatique de MRP et un injecteur de PCI supplémentaires.
- Création d'un service de radiothérapie interne vectorisée.



Copyright : Care-Architecte

Pourquoi un tel pôle ?

Actuellement installé dans les locaux de la Polyclinique du Parc Drevon et de la Clinique Bénigne-Joly de Talant, également engagés dans une dynamique d'évolution de leurs implantations, l'ICB souhaite porter l'ambition d'un projet médical commun et fédérer tous les acteurs de la cancérologie en Bourgogne - Franche-Comté (publics ou privés) pour garantir les meilleures chances de succès des traitements grâce au renfort des collaborations étroites historiques avec les établissements de santé de la région.

Le CMNP a la volonté d'évoluer aux côtés de l'ICB en maintenant une cohésion dans la prise en charge en un lieu unique pour les patients.

L'emplacement retenu pour la construction du Pôle de Cancérologie et d'Imagerie médicale est par ailleurs stratégique puisqu'il se situera à proximité de l'Hôpital Privé Dijon Bourgogne, premier acteur de chirurgie oncologique dans la grande région.

Ce projet a pour objectif inédit de regrouper et développer une offre de soins libérale dans une unité de lieu et d'offrir l'ensemble des expertises indispensables à la bonne prise en charge des patients. Ce pôle est la concrétisation de la volonté commune d'offrir un lieu moderne et unique de prise en charge transversale pour tous les patients, notamment ceux atteints d'un cancer

- avec une communication étroite entre le pôle et la maison médicale de la zone de Valmy
- un plateau chirurgical d'excellence

Pour une offre de soins complète, d'excellence, coordonnée, personnalisée, sur un même site.

L'éthique du projet : l'accessibilité aux soins

Financière (100 % des médecins sont conventionnés en secteur 1. Aucun reste à charge pour les patients).

Géographique (plus de 70 places de parking pour les patients).

Innovations techniques et thérapeutiques

(accès au meilleur plateau technique et à l'ensemble des traitements ; et promotion de la recherche clinique avec inclusion dans les essais thérapeutiques).

OÙ ET À QUEL HORIZON ?

L'ICB et le CMNP se regroupent **rue Lounès-Matoub**, derrière le quartier de la Toison d'Or à Dijon, et à proximité immédiate du Pôle de santé de Valmy où se trouve également l'Hôpital Privé Dijon Bourgogne. Il sera accessible en Tram (100 mètres), en VSL et en véhicule personnel. Plus de 70 places de parking seront dédiées aux patients qu'ils viennent en VSL ou par leurs propres moyens.

LE CALENDRIER

Le permis de construire a été accordé en juillet 2023.

La pose de la première pierre aura lieu le jeudi 7 décembre, à 10h30, en présence de François Rebsamen, maire de Dijon, président de Dijon Métropole et ancien ministre. L'ouverture du Pôle de Cancérologie et d'Imagerie Médicale est prévue à l'**automne 2025**.



Deux hommages

DES VALEURS COMMUNES

"Parler de Gustave et de ses réalisations, c'est parler d'innovation, de pérennité des ouvrages, d'entrepreneuriat, d'architecture, de modernité dans l'exécution, de rayonnement et de mobilité, autant de thèmes au cœur de l'innovation urbaine aujourd'hui", peut-on lire sur le site de l'Association des Descendants de Gustave EIFFEL (ADGE). Unique en son genre en Bourgogne - Franche-Comté, le projet innovant de Pôle de Cancérologie et d'Imagerie médicale présente l'opportunité de cultiver les origines dijonnaises de Gustave EIFFEL, dont 2023 marque le centenaire de sa disparition. Au regard des valeurs humanistes et philanthropiques, ici incarnées par un projet médical au seul profit du soin des patients et de leurs proches, et partagées avec elle, l'ADGE a validé le projet d'attribuer le nom de Gustave EIFFEL à l'aile du bâtiment occupée par l'ICB.

Dans l'aile Gustave-EIFFEL, les travaux réalisés par le grand ingénieur dijonnais seront valorisés par l'installation de scénographies en référence à ses ouvrages, dans les espaces accueillant du public.



Copyright : Care-Architecte

Aile Gustave EIFFEL



Copyright : Care-Architecte

- L'une des deux ailes du projet rend hommage à Gustave EIFFEL de plusieurs façons :
- Le nom Gustave EIFFEL sera gravé sur la façade du bâtiment de l'ICB ;
 - Les espaces d'accueil et d'attente seront agrémentés de vitrophanies imprimées, tirées de l'œuvre de Gustave EIFFEL.

Deux hommages

C'est pour un autre fort héritage historique que le CMNP a choisi de rendre hommage aux Ducs de Bourgogne. A l'instar de leur influence et de leur désir d'indépendance qui ont marqué l'Histoire de France au cours des XIV^e et XV^e siècles, les Ducs de Bourgogne ont laissé une forte et belle empreinte à Dijon.

La ville doit en effet à Philippe II de Bourgogne, dit Le Hardi, amateur d'art et généreux mécène, la reconstruction en 1366 de la forteresse de Dijon. Forteresse qui devient le Palais des ducs et des États de Bourgogne et est aujourd'hui le plus prestigieux monument de la cité dijonnaise.



En 1450, Philippe III de Bourgogne, dit Le Bon, fait construire le corps de logis du palais des ducs ainsi que la tour de la Terrasse (aujourd'hui Tour Philippe le Bon).



Copyright : Care-Architecte

Construite lorsque la cour de Bourgogne était l'une des plus rayonnantes d'Europe, elle fût le siège d'un observatoire astronomique avant-gardiste de 1783 à 1940, équipé des plus beaux instruments.

Par ailleurs, les tombeaux de Jean Sans Peur et Philippe Le Hardi, conservés par le Musée des Beaux-Arts de Dijon, comptent parmi les plus magnifiques monuments funéraires de la fin de Moyen Âge.

Aile des Ducs de Bourgogne

Notons enfin, pour l'anecdote, que l'emprise du duché de Bourgogne, avant l'extension par la dynastie des Valois, correspondait à la Côte-d'Or (chef-lieu : Dijon) ; la Saône-et-Loire (chef-lieu : Mâcon) ; et une partie de l'Yonne (chef-lieu : Auxerre), soit les départements où le CMNP est présent aujourd'hui.



Copyright : Care-Architecte



Copyright : Care-Architecte



Le mot de l'architecte

L'Institut de Cancérologie de Bourgogne (ICB) et le Centre de Médecine nucléaire du Parc (CMNP) sont regroupés dans un même bâtiment, tout en restant parfaitement identifiables sous la forme de deux volumes différents séparés par une rue centrale :

- L'oncopôle de l'Institut de Cancérologie de Bourgogne est un monolithique rectangulaire de trois niveaux enchâssé dans la pente du terrain. Le rez-de-jardin accessible depuis le mail piéton de l'Hôpital Privé Dijon Bourgogne (HPDB) abrite les quatre bunkers de radiothérapie ; le rez-de-chaussée est dédié aux consultations de radiothérapie, examen scanner et soins de support (Santé Intégrative) ; l'étage accueille les Consultations et l'Hôpital de jour de chimiothérapie, exploité par l'HPDB voisin.
- Le Centre de médecine nucléaire a la forme d'un plateau horizontal qui se décolle du sol. Il accueillera en particulier ~~deux~~ **trois** gamma-caméras et deux TEP-scan, ainsi que deux salles d'épreuve d'effort cardiologique.

L'organisation interne des services est orientée vers le soin du patient, dans une ambiance lumineuse. Les circulations sont larges ; les locaux sont éclairés naturellement et agrémentés de couleurs et de matières chaleureuses.

Les étages qui recevront les patients sont habillés de pierre massive (reconstituée) qui donne au bâtiment un caractère statuaire et rassurant.

Le choix d'une teinte beige clair rattache le bâtiment à l'architecture historique de Dijon.

Les huisseries de couleur or clair positionnées en renforcement marquent l'épaisseur de la façade et contribuent à apporter de la douceur à l'ensemble du bâtiment.

EN SAVOIR PLUS



<https://institut-cancerologie-bourgogne.fr>



<https://cmnp.org>

